

Rapport annuel 2014-2015

Belle expérience **Évolue** Inclusif **Entraide** Mieux-être
 Journée pédagogique Activité hivernale **Découvertes**
 Camaraderie Conférence **Persévérant**
 Bambins **Rassemble** Ordre du bon temps **Nouvelles compétences**
Plaisir Dynamique Support **Adapté**
 Encourageant **Engagement** **Informe** Échange **Préparation**
 Connaissances acquises **Sensibilisation** **Motivant**
 Service avant et après l'école **Gagnant** **Divertit**
Aventures **Déstigmatisation** **Parent** **Présente**
Chaleureux **Préscolaire** Professionnel **Succès**
 Axé sur la performance **Nouveauté** Sourire **Accueillant**

Table des matières

Mission, objectifs et principes	2
Mot de la présidente	3
Mot de la direction générale	4
Conseil d'administration	5
L'équipe de La Clé	6
Les employés de La Clé.....	8
Programmes et services	9
Radio CFRH 88,1-106,7 FM	10
Services culturels	12
Garderie Le petit voilier	14
Le coin des petits	16
Camp Bivouac	18
Services pour les enfants et les jeunes	19
La Clé de l'emploi	20
Centre de formation des adultes	21
Transition au travail	22
Méli-mélo	24
Revenus	25
La Clé dans la communauté	26
Remerciements	27
Budget 2015-2016	28
Structure de La Clé	29

Mission, objectifs et principes

La mission de La Clé :

La Clé est un organisme catalyseur au service de la communauté francophone du comté de Simcoe.

Ses principaux objectifs :

- Promouvoir la participation active des membres de la communauté.
- Rechercher l'épanouissement et le développement harmonieux de la communauté francophone.
- S'engager à maintenir et à défendre les droits de la francophonie d'ici ou d'ailleurs.
- Améliorer la qualité de vie et le bien-être de la communauté francophone, tout en lui permettant de vivre pleinement sa langue, sa culture, son identité et son héritage.

Les principes de base et les valeurs recherchées :

- Mettre en place une structure de fonctionnement efficace et proactive afin d'assurer l'imputabilité de l'organisme.
- Établir des pratiques innovatrices et créatives afin de garantir la rentabilisation de l'organisme auprès de la communauté.
- Adhérer à une approche démocratique et transparente dans ses pratiques et ses démarches.
- S'assurer que toute activité, initiative ou démarche garantit l'inclusion et l'accessibilité à tous ses membres, y compris les défavorisés, les démunis, les vulnérables et les handicapés.
- Créer des liens dans la communauté avec d'autres partenaires francophones et autres, afin de maximiser les bienfaits et les expertises des ressources disponibles, en collaboration avec les instances gouvernementales.

Mot de la présidente

Bonjour,

Ça y est! Oui, on peut dire qu'avec l'année qui s'est terminée au 31 mars 2015, La Clé est maintenant « redressée ». On est « l'autre bord » du redressement financier entamé il y a plus de trois ans. Les lignes de crédit sont remboursées, l'emprunt est remboursé. Ne reste que l'hypothèque qu'on rembourse fidèlement à chaque année selon le contrat de paiement entre la banque et nous. Un énorme merci à Pierre Casault qui a tenu le gouvernail d'une main constante durant cette période. Cela n'a pas toujours été facile car on a dû refuser de se lancer dans de beaux nouveaux projets puisque notre équipe exécutive avait été réduite afin d'épargner les dollars qui ont été versés contre la dette.

On a donc commencé à réinvestir sur trois plans : d'abord dans des ressources humaines d'appui à notre petite équipe exécutive. On a aussi remplacé de l'équipement pour la radio (et il était temps!) à l'aide de subventions. À Barrie, nous avons agrandi les locaux.

À travers tout cela, notre équipe d'activités communautaires et culturelles a travaillé fort, de même que l'équipe qui livre nos projets mandatés. Je suis convaincue que notre clientèle n'a pas subi les contrecoups de nos difficultés financières (maintenant derrière nous!). La quantité et la qualité de nos activités étaient évidentes.

Maintenant que La Clé a le vent dans les voiles à nouveau, quelques membres du conseil d'administration ont choisi de céder leur place au conseil d'administration à du sang neuf. Ceci est donc mon dernier message à titre de présidente. Je vous encourage à venir à l'assemblée annuelle de La Clé, qui aura lieu le jeudi 24 septembre dans la grande salle de La Clé à Penetanguishene. Tout comme lors des années passées, tous les documents relatifs à l'AGA seront en ligne sur notre site 30 jours à l'avance de façon à ce qu'on n'ait pas à les lire en AGA. Nous serons heureux de répondre à des questions.

Ce soir-là, venez donc rencontrer ceux et celles qui se présenteront et surtout ne vous gênez pas pour mettre votre nom de l'avant si vous voulez donner quelques années à La Clé. Cela en vaut la peine, croyez-moi!

Je termine en remerciant de tout cœur tous les membres du conseil d'administration, Pierre Casault et toute l'équipe d'employés de La Clé. Quel travail accompli!

La présidente,



Claudette Paquin



Mot de la direction générale

L'année 2014-2015 a été riche en défis et encore une fois d'excellents résultats furent atteints. Au niveau financier, nous sommes sortis du déficit accumulé en novembre 2014 et depuis, nous avons commencé à investir dans les ressources humaines et physiques.

Les programmes et services furent encore offerts sur l'ensemble du territoire comme vous pourrez le constater à la lecture de ce rapport. La Clé a pris de l'expansion dans le Sud du comté par l'ajout d'un nouveau local qui habite maintenant le coin des petits, adjacent le bureau satellite de Barrie, sans oublier les transformations intérieures du local existant.

Grâce au financement d'Horizon santé pour les aînés, nous avons refait la surface du stationnement arrière à la maison mère, ajouté une porte électrique pour faciliter l'accès à la grande salle ainsi qu'adapter la salle de toilette pour les personnes à motricité réduite.

En novembre 2014, CFRH 88,1 FM a lancé officiellement sa nouvelle fréquence 106,7 FM ainsi que sa nouvelle image lors d'une réception festive à Barrie. Malgré la température maussade, nous avons constaté la présence d'une cinquantaine de personnes.

Tout ce que La Clé a accompli au cours des dernières années aurait été impossible sans l'appui de mes collègues. Michèle Laurin, gérante des finances et des opérations et Sylvia Bernard, directrice des programmes et services ont été plus qu'à la hauteur. Elles ont su diriger l'ensemble du personnel avec une main de maître et atteindre les résultats escomptés.

Naturellement, les succès obtenus ne pourraient être atteints sans l'implication d'une équipe forte, solide et compétente qui a su relever ses manches et aider La Clé à reprendre son envol. Je tiens donc à remercier chacun des employés et des bénévoles de la grande famille de La Clé pour leurs efforts et leur dévouement au cours de la dernière année.

Je m'en voudrais d'oublier nos bailleurs de fonds qui ont su garder confiance en nous malgré l'ampleur du déficit il y a quatre ans; je tiens très sincèrement à les remercier. Et bien sûr, le conseil d'administration qui nous a accordé la liberté d'exécuter nos tâches afin d'arriver aux résultats que vous connaissez maintenant.

Que dire de plus, merci, merci à tous.

Le directeur général,



Pierre Casault



Conseil d'administration

2014-2015

Claudette Paquin, présidente
Lori-Ann Seward, vice-présidente
Patricia Pommet, secrétaire
Lionel Gignac, trésorier
Jacques Bois, conseiller
Carole Walker, conseillère

Note : le conseil d'administration se rencontre sur une base régulière environ aux six à huit semaines.



De gauche à droite : Lori-Ann, Lionel, Patricia, Carole et Claudette. Absent : Jacques



Élections 2015

Centre d'activités françaises

Patricia Pommet demeure pour compléter son mandat de deux ans (2014-2016)

★ Carole Walker à être remplacée pour un mandat de deux ans (2015-2017)

Radio-Huronie FM Communautaire Inc.

★ Claudette Paquin à être remplacée pour un mandat de deux ans (2015-2017)

★ Jacques Bois à être remplacé pour un mandat de deux ans (2015-2017)

ACFO-Huronie

Lori-Ann Seward souhaiterait poursuivre un mandat additionnel de deux ans (2015-2017)

Lionel Gignac demeure pour compléter son mandat de deux ans (2014-2016)

Centre multiservices francophone du comté de Simcoe

★ Poste vacant - mandat de deux ans (2015-2017)

★ Poste vacant - mandat de deux ans (2015-2017)

★ Indique un poste à combler



Si vous désirez vous impliquer au niveau du conseil d'administration, merci de bien vouloir communiquer votre intention à lacle@lacle.ca ou 705 549-3116

L'équipe de La Clé

Équipe de Gestion



Pierre Casault
Directeur général



Michèle Laurin
Gérante, finances et opérations



Sylvia Bernard
Direction, Programmes et services



Adèle Williams-Beausoleil
Adjointe à la direction

Équipe des programmes et services



Mélanie Bouchard
Gérante, CFRH 88,1-106,7



Josée Lefebvre
*Coordonnatrice,
Transition au travail*



Janet Belcourt
*Coordonnatrice de projets,
activités récréatives pour
les jeunes*

Avril à mai 2014



Sonia Cronier
*Coordonnatrice,
Garderies et camps*

Juin 2014 à présent

Équipe des programmes et services - suite...



Monique Clairet
*Coordonnatrice,
La Clé de l'emploi*

Avril à juin 2014



Ginette Pelletier
*Coordonnatrice,
La Clé de l'emploi*

Juin 2014 à présent



Elaine Patry
*Coordonnatrice, Coin des petits
Agente de services, garderies
et camps*



Chérifa Heintz
*Coordonnatrice,
Centres de formation
des adultes*



Mona Lise Dubé
*Coordonnatrice et intervenante
en santé mentale*

Avril à août 2014



Evans Alexis
*Coordonnateur et intervenant
en santé mentale*

Septembre 2014 à présent



Mélanie Laurin
Adjointe administrative



Julie Bellehumeur
*Navigatrice de services et
facilitatrice d'équipe - RTE*

Les employés de La Clé...



Programmes et services

Belle expérience **Évolue** Inclusif **Entraide** Mieux-être
Journée pédagogique Activité hivernale Persévérant
Camaraderie Conférence **Nouvelles compétences**
Bambins **Rassemble** Ordre du bon temps
Plaisir Dymamique Support **Adapté**
Encourageant **Engagement** **Informe** Échange
Sensibilisation **Motivant**
Connaissances acquises **Gagnant** **Divertit**
Aventures **Présente**
Chaleureux **Préscolaire** **Succès**
Axé sur la performance Nouveauté Sourire Accueillant
Belle expérience **Évolue** Inclusif **Entraide** Mieux-être
Journée pédagogique Activité hivernale Persévérant
Camaraderie **Rassemble** Ordre du bon temps **Nouvelles compétences**
Bambins **Plaisir** Dymamique Support **Adapté**
Encourageant **Engagement** **Informe** Échange
Sensibilisation **Motivant**
Connaissances acquises **Gagnant** **Divertit**
Aventures **Présente**
Chaleureux **Préscolaire** **Succès**
Axé sur la performance Nouveauté Sourire Accueillant

Radio CFRH 88,1 - 106,7 FM

2014 fut une année exceptionnelle pour notre radio francophone. En effet, la station de radio a profité de sa nouvelle fréquence (106.7) pour renouveler son image et conquérir le marché urbain de Barrie. C'est le 20 novembre qu'a eu lieu le lancement de la nouvelle fréquence et le dévoilement de sa nouvelle image. Suivi d'une campagne de promotion intensive sur des autobus de la ville, des contenants à rebus et des panneaux d'affichage.

CFRH a le vent dans les voiles et intègre les jeunes dans la programmation de la radio. Elle développe un tout nouveau camp spécialisé s'adressant aux jeunes de 12 à 17 ans. Ce camp fait découvrir le monde de la radio et des communications aux jeunes et leur procure une expérience radiophonique unique en son genre. Les 2 premières éditions ont été un vif succès. Ce projet a été possible grâce au support financier de Patrimoine canadien et se poursuivra l'an prochain.

CFRH a eu le privilège d'accueillir deux stagiaires cette année, une à la production et une à l'animation.

CFRH développe de nouveaux partenariats, notamment celui avec le département de journalisme de l'Université de Sudbury qui a permis la concrétisation du projet de la Salle de nouvelles virtuelles. Des élèves du programme de journalisme ont développé du contenu d'information local pour la station.

Fidèle à ses habitudes CFRH a offert le programme École à radio dans les écoles du comté grâce à l'appui financier de MICRO. Il a permis de rejoindre plus de 130 jeunes.

À surveiller dans la prochaine année : de nouvelles émissions, de nouveaux animateurs, des concours et encore plus de variété musicale...



Radio CFRH 88,1 - 106,7 FM



Services culturels

La programmation culturelle 2014-2015 a su encore une fois surprendre la population francophone de la région en offrant des spectacles pour tous les âges.

Au mois de mai, le Chœur de La Clé nous a offert un spectacle exceptionnel inspiré de la sortie de leur nouvel album intitulé *L'amour se chante*. Accompagné d'artistes locaux et de la chorale des petits chanteurs de l'école St-Louis de Penetanguishene, leur spectacle était rempli d'émotion.

Pour célébrer la fin de l'été, les familles ont eu droit au spectacle de Monsieur Drôle, le clown magicien qui par son talent a su divertir la foule en délire. Ce spectacle a été organisé en collaboration avec le camp Bivouac.

La programmation s'est poursuivie en septembre avec le spectacle des Chiclettes pour souligner la fête franco-ontarienne, l'implication des bénévoles de La Clé et l'Assemblée générale annuelle des membres.

En octobre, une belle nouveauté avec un spectacle conférence très inspirant intitulé « Quand on veut on peut! » mettant en scène Martin Deschamps un rocker Québécois poly-handicapé qui a livré un message d'espoir et de motivation.

En décembre, fidèle à ses habitudes le concert de Noël de la chorale de La Clé a rempli l'Église Sainte-Croix de Lafontaine. La communauté était au rendez-vous et a donné généreusement des denrées non-périssables au profit de la St-Vincent de Paul. Les tout-petits ont eux aussi droit à un spectacle très intéressant sur la thématique de Noël. Ils ont fait la rencontre de M. Bougris qui leur a raconté son étrange Noël.

En février, les festivités francophones d'hiver ont fait place à plusieurs nouveautés. Tout d'abord la 1ère activité du 400e anniversaire de la présence française en Ontario. Le souper-spectacle de l'Ordre du bon temps a été joué à guichet fermé. Un menu typiquement ancien accompagné de comédiens en costume d'époque pour animer la foule. Les festivités se sont poursuivies avec le dîner traditionnel canadien-français animé par l'auteure compositrice interprète Joëlle Roy, accompagnée de Nicole Lefaive, l'accordéoniste Basile Lafrenière et ses amis. Les plus téméraires étaient, quant à eux, au quai de Penetanguishene afin de former une équipe pour participer au 1^{er} festival de bateau-dragon sur glace au Canada. Cinq équipes ont bravé le froid et dompté la bête.

Pour bien terminer la programmation, en mars, 2 spectacles plutôt qu'un. Le duo Christian-Marc Gendron et Manon Séguin ont enflammé la foule sur la base militaire de Borden. Ils se sont prêtés au jeu « des demandes spéciales » au plus grand plaisir du public présent. Le second, et non le moindre, celui de Stef Paquette de passage à Penetanguishene, dans le cadre de sa tournée « Coup de foudre » de Réseau Ontario, avec son spectacle *L'arrière-pays*. Un spectacle intime qui a touché la foule.

Nouveauté

Ordre du bon temps

Activité hivernale

Conférence

Services culturels





Les garderies Le petit voilier offrent des services éducatifs variés aux enfants âgés de 12 mois à 12 ans dans quatre points de services différents dans le comté de Simcoe. L'atmosphère y est chaleureuse et stimulante. Les activités offertes sont adaptées aux besoins des enfants et en lien avec les programmes cadres : *Comment apprend-on? Pédagogie de l'Ontario pour la petite enfance* et l'*AJEPTA*. Notre mission est de contribuer au développement harmonieux des enfants, à leur bien-être et à leur épanouissement à tous les niveaux.

L'année 2014 a été marquante pour nos garderies puisque deux de nos points de services ont pris de l'expansion. Il s'agit du petit voilier de Borden avec l'ajout d'une classe bambins pouvant accueillir 15 petits de 12 à 30 mois. Le petit voilier de Saint-Louis a pour sa part obtenu une classe préscolaire pouvant accueillir 16 enfants de 18 mois à 5 ans.

Au cours de l'année, nos éducatrices qualifiées et dynamiques ont eu la chance de bénéficier d'un encadrement privilégié dans le cadre d'un programme de mentorat initié par le Collège Boréal et le comté de Simcoe. Ce programme a permis au personnel d'enrichir leurs connaissances et de perfectionner leur approche.

Les garderies *Le petit voilier* sont situées dans les quatre écoles suivantes :

École élémentaire La Source

70, promenade Madelaine, Barrie

École élémentaire catholique Marguerite-Bourgeois

117, chemin Waterloo, Borden

École élémentaire Saint-Joseph

30, rue Poyntz, Penetanguishene

École élémentaire catholique Saint-Louis

54, rue Dufferin, Penetanguishene





Le coin des petits est un milieu de vie où parents et enfants se retrouvent pour vivre des activités et des aventures enrichissantes. Il s'adresse aux enfants âgés entre 0 et 6 ans accompagnés d'un adulte. Ce service est offert gratuitement à deux endroits différents : à Barrie au 2 promenade Marsellus et à Penetanguishene au 63 rue Main.

Nos éducatrices proposent une multitude d'activités éducatives élaborées en tenant compte des besoins, des intérêts et du développement des enfants qui les visitent. Outre les activités proposées, une collation nutritive est offerte aux enfants.

Nos éducatrices sont également attentives aux besoins des adultes et répondent aux questions de ces derniers tout en leur proposant des rencontres avec des invités spécialisés (orthophoniste, enseignante, ressource, hygiéniste dentaire, diététicienne, etc.)

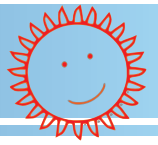
Le coin des petits offre également des sorties éducatives adaptées et variées. Cette année les enfants ont, entre autre, visités le Marais Wye, cueilli des pommes à la ferme Avalon Orchards, visité le fleuriste, se sont dégourdis au centre Smart Moves et découvert le monde merveilleux du Château enchanté. De plus, une fête familiale d'Halloween et un spectacle de Noël sont venus clore une autre belle année bien remplie au Coin des petits.

Avec plus de 1700 visites d'enfants et de familles, Le coin des petits est un incontournable pour les familles francophones et francophiles du comté de Simcoe.





Camp Bivouac



Le camp Bivouac est le seul camp d'été 100% francophone du comté de Simcoe. Il offre des activités récréatives de tout genre pour les enfants de 5 à 12 ans. Il offre également un environnement sécuritaire et amusant où chaque enfant est encouragé à vivre la langue et la culture francophone. Il permet la rencontre de nouveaux amis, l'exploration de nouveaux espaces et la découverte de nouveaux intérêts. Le mot d'ordre au camp est le plaisir!

Le camp Bivouac est rendu possible grâce à l'implication d'une équipe dévouée qui concocte une programmation dynamique regroupant des thèmes variés, des activités sportives, des jeux extérieurs, des ateliers artistiques, des expériences scientifiques et plus encore. Cette programmation est complétée par deux sorties chaque semaine (plage et expédition). Parmi les nouvelles sorties cette année notons Blue Mountain et Plunge.

Le camp Bivouac, avec ces 3 points de service à Barrie, Borden et Penetanguishene, a divertit plus de 300 enfants du 30 juin au 22 août 2014 et a fourni des emplois d'été à plus d'une douzaine de jeunes francophones de la région. Un merci tout spécial à nos fidèles commanditaires toujours aussi généreux pour le bien-être des enfants.



Aventures

Camaraderie

Plaisir

Découvertes



Les services pour les enfants et les jeunes offrent un programme de santé mentale pour les enfants âgés de 0 à 18 ans. Ce programme est subventionné par le ministère des Services à l'enfance et à la jeunesse. Il comporte deux volets, un communautaire et un scolaire. Il permet d'offrir des services de counseling ainsi que des programmes et des ateliers de sensibilisation.

Au cours de l'année 2014-2015, les intervenants sont venus en aide à 64 jeunes de la communauté et ont effectué des ateliers de sensibilisation auprès de 181 jeunes dans les écoles francophones du comté. Les ateliers qui ont connu le plus de succès sont les ateliers de stress et d'estime de soi.

Les services pour les enfants et les jeunes offrent également un service de navigation pour les enfants et les jeunes ayant des besoins spéciaux multiples et qui habitent le comté de Simcoe et la région de York. Les enfants du réseau sont âgés de 0 à 19 ans ou jusqu'à 21 ans s'ils sont encore aux études et qu'ils ont des besoins spéciaux à long terme. Le Réseau de traitement des enfants de Simcoe - York (Children's Treatment Network - CTN) utilise l'approche d'équipe axée sur le plan de soins uniques. Chaque enfant a un dossier électronique, les fournisseurs de services qui oeuvrent avec les enfants partagent l'information clinique. Les services directs sont offerts par les partenaires qui forment le réseau. Les enfants ont accès aux services en réadaptation tels que :

- audiologie
- physiothérapie
- ergothérapie
- communication

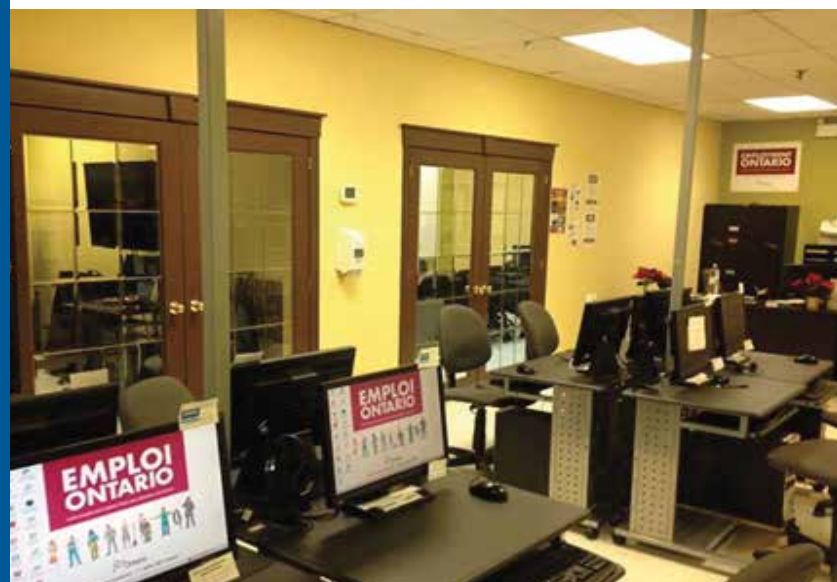
Malheureusement, en septembre 2014 le Réseau de traitement pour enfant a mis fin à l'entente de partenariat avec La Clé et offre maintenant le service bilingue aux familles de la région.



Le Centre de ressource à l'emploi, CRE, mieux connu dans la communauté sous le nom de *La Clé de l'emploi / Employment Services*, offre des services d'emploi bilingues d'Emploi Ontario (financés par le ministère de la Formation et des Collèges et Universités) à la population de Simcoe Nord. Le CRE offre une gamme de ressources, de mesure de soutien et de services pour les chercheurs d'emploi. Le centre répond aussi aux besoins des employeurs en mettant à leur disposition le babillard d'emploi, la diffusion radiophonique des postes disponibles, des incitatifs à l'emploi et le programme de Subvention Canada-Ontario à l'emploi.

Le CRE a participé à l'organisation du Déjeuner d'employeurs, de la Foire d'emploi de Midland et de la conférence sur les métiers Simulcast. Le CRE a aussi développé des liens de collaboration avec le Centre HERO, la Nation métisse de l'Ontario, le Georgian Bay Native Friendship Centre et le Simcoe County District School Board Learning Centre, tout en resserrant la collaboration avec le YMCA. Enfin le CRE assiste à toutes les rencontres mensuelles organisées par la Southern Georgian Bay Chamber of Commerce pour le réseautage avec les employeurs locaux.

À la fin de l'année fiscale 2014-2015, le CRE a fourni des informations et des renseignements au sujet de nos services à 996 personnes et a accompagné 179 clients dans leur recherche d'emploi.



Accueillant

Inclusif

Dynamique

Axé sur la performance

Chaleureux



Les Centres de formation des adultes de La Clé sont présents dans la région de Barrie (depuis 2004) et dans la région de Penetanguishene (depuis 2013). Ils offrent un service de mise à niveau des compétences aux personnes francophones de plus de 19 ans. L'accompagnement est offert au niveau de la lecture, de l'écriture, des mathématiques, de l'informatique ainsi que des compétences interpersonnelles. De façon individuelle ou en groupe, les services donnés aux deux Centres sont toujours personnalisés. Un travail d'accompagnement est fait au rythme de l'apprenant afin qu'il atteigne l'objectif fixé dans son plan d'apprentissage.

Les activités sont très variées, allant d'un concours d'écriture à une sortie au musée des beaux-arts de l'Ontario permettant d'amener les apprenants adultes à pratiquer la langue sous différentes formes.

Le programme d'apprentissage de langues secondes compte plus d'une dizaine de personnes dans chaque centre (français et espagnol confondus). Les cours sont disponibles en soirée de septembre à juin.

À surveiller pour la prochaine année : nous aurons très prochainement un atelier de cuisine avec la participation de plusieurs partenaires francophones de la région.



Motivant

Encourageant

Gagnant

Persévérant



Transition au travail est un programme, financé par Service Canada, pour les jeunes francophones de 18 à 30 ans qui sont à la recherche d'emploi et qui désirent acquérir les compétences de vie et d'employabilité essentielles au marché du travail. Une belle expérience à vivre pour les jeunes sans emploi et non aux études.

L'année 2014-2015 fut un grand succès. Un total de 19 participants a participé au programme. Ces derniers ont vécu une variété d'activités et d'ateliers leur permettant à faire face à la réalité du marché du travail d'aujourd'hui.

Lors de leur placement rémunéré de 20 semaines, les jeunes adultes apprennent, non seulement à faire la transition de l'expérience de travail soutenu à une transition permanente, mais à approfondir les connaissances acquises lors des semaines de formation et de développement de nouvelles compétences et d'habiletés.

Des 19 participants, 13 ont maintenu leur emploi ou ont trouvé un nouvel emploi et 3 retournent aux études en septembre 2015.

Bien sûr, ce succès vient en grande partie des employeurs qui ont accueilli nos participants cette année.

*United Lumber - Home Hardware
Natural Elements
La ville de Penetanguishene
La corporation du canton de Tiny
Woods Park Care Centre
The Sarjeant Co. Ltd.
Beachcomber Hot tubs
Dulux
Growing Minds Childcare
Winners
Division 15 Plumbing Inc.
Mill St. Animal Clinic
La radio CFRH
La garderie Le petit voilier
Rogers TV
Rite Kote*

Nous les remercions de leur engagement envers nos jeunes francophones!

Transition au travail





La radio CFRH a remportée la première place lors du concours de sauce à côtes levées lors du *Barrie Craft Beer & BBQ Festival* en juillet 2014.

Sa sauce, *Saucy French Kiss*, a été préparée par Mme Marie-France Casault de Barrie.

Félicitations!

La Clé est fière d'avoir supporté des organismes du comté afin de mieux desservir les clients francophones.

Grâce à un projet pilote subventionné dans le cadre de l'Entente Canada-Ontario pour les services en français, La Clé offre un service de réception téléphonique en français pour Newpath, Catulpa et CTN.

Ainsi, les parents d'enfants ayant des besoins particuliers peuvent obtenir un service d'accueil en français et être référé directement aux intervenants francophones mandatés par l'organisme.

Un pas de plus pour une offre accrue de services en français.

new path
705 733-2654
newpath.ca
Faites le 8

Réseau de traitement des enfants
866 377-0286
ctn-simcoeyork.ca
Faites le 1

Catulpa Community Support Services
705 733-3227
catulpa.on.ca
Faites le 9

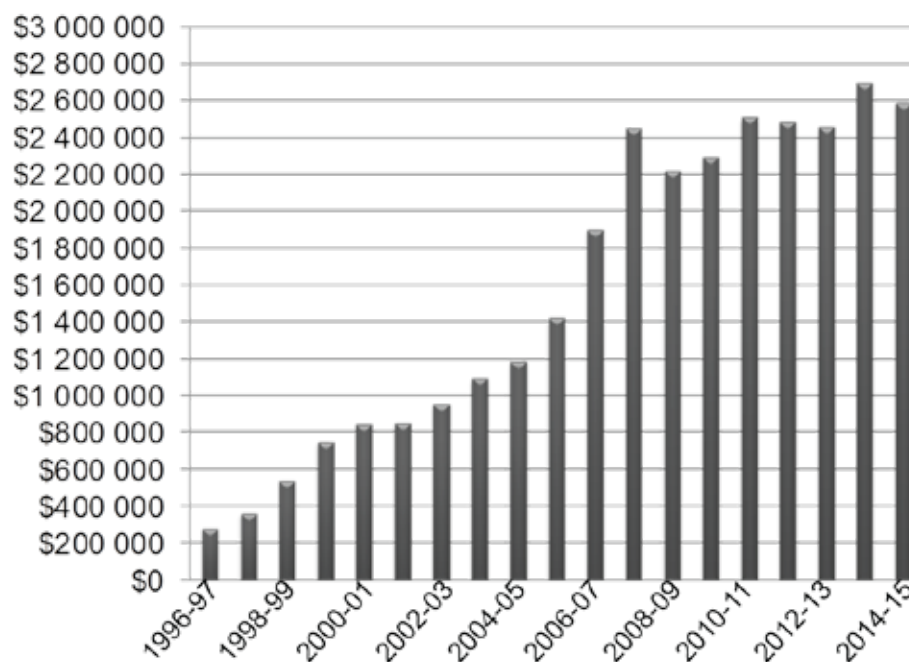
Ce service est offert en partenariat avec **La Clé**



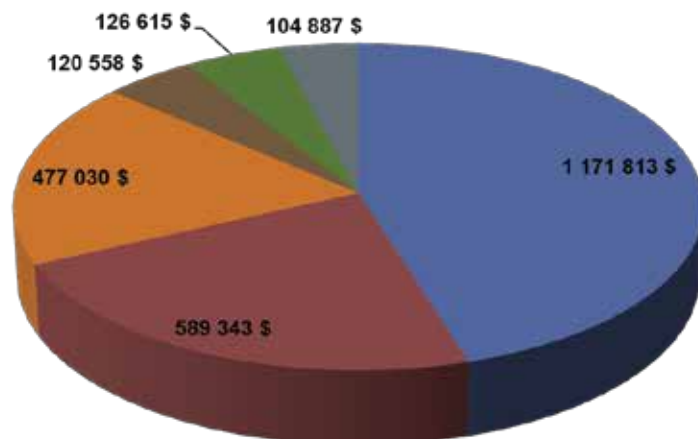
En mars 2015, le comité du COMPASS francophone, en partenariat avec La Clé, Entité 4 et le Partenariat de système de soutien de jeunes en période de transition (SdS JdP) de Simcoe Muskoka, organisa la 2^{ième} édition du Café rencontre francophone, cette fois au Nord du comté de Simcoe.

L'activité visait l'engagement auprès des parents et des familles et prenait un focus plus sur les jeunes en période de transition (14-29 ans) et sur les intervenant(e)s francophones de la région de Simcoe (surtout du Nord).

La soirée portait sur le thème suivant : *Quels sont les différents parcours que l'on peut proposer à nos jeunes afin de répondre à leurs besoins? – Trouvez VOTRE parcours gagnant!*



2014-2015



- Subventions provinciales (45,2%)
- Garderies, camps et autres inscriptions (22,8%)
- Subventions fédérales (18,4%)
- Autres revenus - subvention base (4,2%)
- Subventions municipales (4,1%)
- Publicité et frais de projets radiophonique (3,6%)

Constats - Revenus

Réduction des revenus du Fédéral
 Augmentation des revenus du Provincial
 Augmentation des revenus du Municipal (garderies)
 Augmentation dans la vente de publicité radio
 Réduction des revenus d'inscriptions (garderies)

Constats - Dépenses

Réduction des salaires
 Les coûts d'opération sont stables
 Augmentation des frais de publicité et promotion
 Augmentation des achats de service

Partenaires provinciaux et nationaux

La Clé a comme philosophie que les liens et les partenariats sont la base de la réussite des projets et des activités. Nous croyons donc fermement à la participation provinciale et nationale et nous utilisons ces occasions au maximum pour tisser des liens et pour assurer une vision concertée de la francophonie ontarienne. Nous sommes membres des organismes provinciaux et nationaux suivants :

- Alliance des radios communautaires du Canada (ARC)
- Assemblée de la francophonie de l'Ontario (AFO)
- Coalition ontarienne de formation des adultes (COFA)
- Mouvement des intervenants en radio de l'Ontario (MICRO)
- Réseau Ontario

Partenaires régionaux

La Clé entretient des relations avec plusieurs organismes et comités externes. Bien que celles-ci soient nombreuses et importantes, elles jouent un rôle important dans l'amélioration des services en français dans le comté de Simcoe. Les principaux partenaires/comités sont :

- Centre de santé communautaire CHIGAMIK Community Health Centre Inc.
- Comité consultatif pour l'enfance en difficulté (CSDCCS et conseil scolaire Viamonde)
- Comité petite enfance
- Comités Mental Health & Addiction
- COMPASS de Simcoe
- COMPASS francophone
- Comté de Simcoe - LIPS (Local Immigration Partnership)
- Éco-Huronie
- Festival du Loup
- Festival Mariposa
- La Coalition des services à l'enfance, à la jeunesse et aux familles
- Le Goût de vivre
- Meilleur départ local
- Meilleur départ régional
- Ontario Early Years Centre (OEYC)
- Réseau local d'intégration des services de santé (RLISS)
- Rock 95 Broadcasting Inc.
- Simcoe County Childcare Committee (SCCC)
- Simcoe Muskoka Literacy Network (SMLN)
- Simcoe Muskoka Workforce Development Board (SMWDB)

Ces comités n'incluent pas les rencontres ponctuelles et tous les comités internes qui favorisent la concertation, l'échange de pratiques exemplaires et l'uniformisation de la gestion des programmes.

Remerciements

La Clé remercie tous les bailleurs de fonds suivants ainsi que tous nos partenaires pour leur appui au cours de l'exercice 2014-2015.

National

- Fonds canadien de la radio communautaire (FCRC)
- Nouveaux Horizons pour les aînés
- Patrimoine canadien (Patcan)
- Service Canada

Provincial

- Conseil de la coopération de l'Ontario (Jeunesse Canada au travail) (CCO)
- Conseil des arts de l'Ontario (CAO)
- Le CLÉ
- Mouvement des intervenants et des intervenantes en Communication radio de l'Ontario (MICRO)
- Ministère de la Formation et des Collèges et Universités (MFCU)
- Ministère des Services sociaux et communautaires, ministère des Services à l'enfance et à la jeunesse (MSCC/MSEJ)
- Office des affaires francophones (OFA)
- Ontario Library Association (OLA)

Régional/local

- Caisse populaire Voyageurs
- Club Richelieu de Penetanguishene
- Club Rotary de Penetanguishene
- Collège Boréal
- Comté de Simcoe
- Entité 4
- Réseau de traitement pour enfants (CTN)

Budget 2015-2016

La Clé d'la Baie en Huronie – Association culturelle francophone
1^{er} avril 2015 au 31 mars 2016

PRODUITS

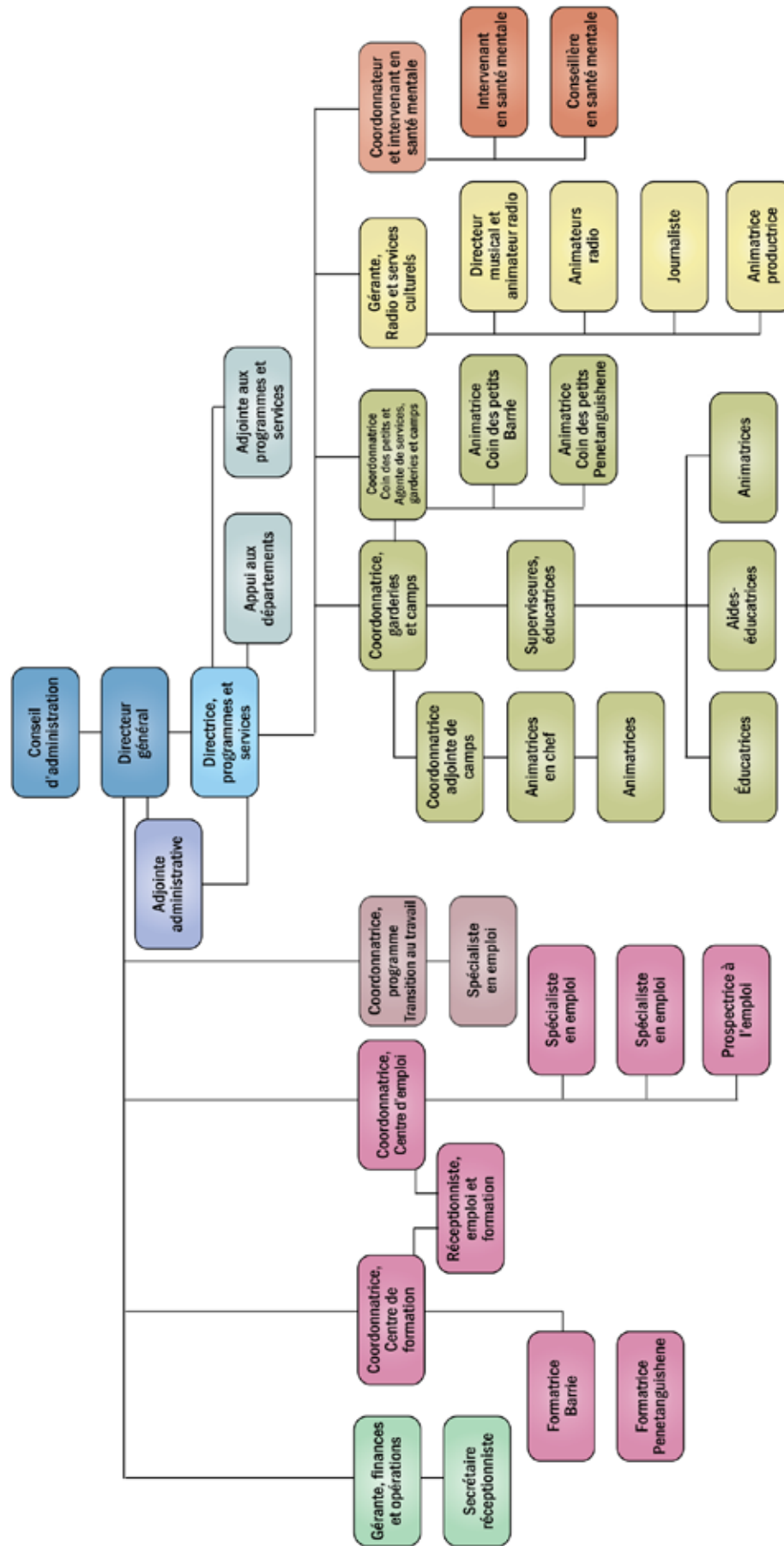
Subventions fédérales	541 687
Subventions provinciales	1 115 145
Subventions du comté	97 812
Publicité et projets radio	47 273
Vente de produits	4 712
Vente de billets et inscriptions	573 987
Vente de services	53 090
Revenus de locations	21 600
Collecte de fonds	11 200
	<hr/>
	2 466 506

CHARGES

Salaires et avantages sociaux	1 658 759
Contractuels	74 577
Honoraires professionnels	73 099
Achats - produits et matériaux	112 436
Cotisation et permis	42 910
Cachets d'artistes	24 725
Commissions	9 975
Publicité et promotion	16 780
Déplacements	36 884
Communications	38 966
Achats - services	145 156
Frais de bureau	12 381
Intérêts et frais bancaires	18 655
Dépenses liées aux baux	127 882
Impôts fonciers	13 745
Utilités	24 152
Assurances	35 424
	<hr/>
	2 466 506

Structure de La Clé

Structure de La Clé 2015



11 août 2015



Siège social

63, rue Main, C.P. 5099
Penetanguishene (Ontario)
L9M 2G3
Tél. : 705 549-3116
Télec. : 705 549-6463

Bureau satellite

2, promenade Marsellus, bureau 5
Barrie (Ontario)
L4N 0Y4
Tél. : 705 725-9755
Télec. : 705 725-1955

radiocfrh.ca
lacle.ca

Belle expérience **Évolue** Inclusif **Entraide** Mieux-être **DÉCOUVERTES**
Journée pédagogique Activité hivernale Persévérant
Camaraderie Conférence Nouvelles compétences
Bambins **Rassemble** Ordre du bon temps Support Adapté
Plaisir **Engagement** Informel Échange **Préparation**
Encourageant Sensibilisation Motivant
Connaissances acquises Service avant et après l'école Gagnant **Divertit**
Aventures **Déstigmatisation** Parent **Présente**
Chaleureux **Préscolaire** Professionnel **Succès**
Axé sur la performance Nouveauté Sourire Accueillant