



Pour s'amuser *en français* dans Simcoe

Énoncé de programme

Document à l'intention des parents des services de garde éducatifs de La Clé



~ Table des matières ~

~ Mot de bienvenue ~	3
~ Qu'est-ce que l'énoncé du programme ~	3
~ Mission et objectifs du service de garde ~	4
~ Les valeurs ~	6
~ Le respect ~	7
~ L'autonomie ~	8
~ L'ouverture ~	9
~ L'esprit d'équipe ~	10
~ La créativité ~	11
~ Intervention auprès de l'enfant ~	12
~ Intervenir auprès de l'enfant... ~	12
~ L'environnement comme 3 ^{ème} enseignant ~	13
~ Expériences d'apprentissage ~	14
~ Collaboration parents-éducatrice... ~	15
~ Ressources internes ~	15
~ Ressources externes ~	16
~ Code d'éthique ~	16
~ Nos outils de références ~	18

~ Mot de bienvenue ~

C'est avec beaucoup de fierté et d'enthousiasme que toute l'équipe des services éducatifs de La Clé vous présente son énoncé de programme. Vous y trouverez nos grandes orientations pédagogiques, les valeurs qui nous inspirent et que nous véhiculons dans notre garderie ainsi que les moyens, les interventions, les expériences d'apprentissage et les programmes que nous mettons en place pour les atteindre. De plus, vous aurez un aperçu de ce que votre enfant vivra et apprendra en notre compagnie.

Cet outil de soutien et d'information a pour but d'améliorer la qualité de nos services.



~ Qu'est-ce que l'énoncé du programme ~

Il s'agit d'un processus créatif dynamique basé sur les quatre fondements qui sont importants pour que les enfants grandissent et s'épanouissent :

1. **L'appartenance**
2. **Le bien-être**
3. **L'engagement**
4. **L'expression**

L'appartenance : signifie un sentiment de rapport aux autres, l'expérience personnelle d'être apprécié, de former des relations avec d'autres personnes et de contribuer, en tant que membre d'un groupe, d'une communauté et du monde naturel.

Bien-être : Le bien-être indique l'importance d'une santé et d'un mieux-être physiques et mentaux. Cela comprend les capacités comme les soins de soi, le sentiment d'identité et l'autorégulation.

Engagement : L'engagement suggère un état de participation et de concentration. C'est-à-dire lorsque les enfants sont capables d'explorer le monde qui les entoure grâce à leur curiosité et leur exubérance naturelles et lorsqu'ils sont totalement pris par ces explorations. Grâce à ce type de jeu et d'enquête, ils acquièrent des habiletés en résolution de problèmes, en pensée créative et en innovation qui sont essentielles pour l'apprentissage et la réussite à l'école et au-delà.

Expression : L'expression ou la communication (être entendu et écouté) se présente sous de nombreuses formes. C'est par leur corps, leurs mots et leur emploi du matériel que les enfants développent des capacités pour des communications de plus en plus complexes. Les occasions d'explorer du matériel favorisent la créativité, la résolution de problèmes et les comportements mathématiques. Des environnements riches en exploration du langage facilitent la croissance des aptitudes en communication qui représentent le fondement de la littératie.

~ Mission et objectifs du service de garde ~

Mission

Le service de garde éducatif de La Clé s'engage à répondre aux besoins de sa clientèle dans un souci constant de qualité en respectant les différences et en valorisant l'épanouissement des enfants, de leurs parents et du personnel en association avec les partenaires. Nous visons à recréer une ambiance familiale dans un climat chaleureux et unique. Nous voyons les enfants comme des êtres compétents, capables, curieux et riches en possibilités.

Objectifs

- A. Assurer le bien-être, la santé et la sécurité des enfants
 - a. Tous nos services de garde ont des entrées sécurisées et nous demandons de voir la pièce d'identité d'une personne nouvelle qui vient chercher les enfants.
 - b. Notre service de traiteur offre un menu santé et adapté pour les enfants. Les éducatrices créent un environnement alimentaire positif et aident les enfants à reconnaître les signaux de faim et de satiété.
 - c. Le programme offre des occasions quotidiennes (adaptées aux capacités individuelles de chacun) d'être actifs physiquement et d'explorer le monde qui les entoure.
 - d. Nos services de garde sont conçus pour offrir des espaces qui répondent aux différents états d'excitation des enfants ainsi qu'à leur besoin de rester calme, concentrés et attentifs.

- B. Soutenir les interactions positives et réceptives entre les enfants, les parents et le personnel
 - a. Lorsqu'il y a un conflit entre de très jeunes enfants, notre intervention consiste à rediriger les enfants vers une autre activité.
 - b. Pour les enfants plus âgés, nous aidons les enfants à atteindre la résolution de problèmes entre eux.
 - c. Nos éducatrices favorisent la participation des parents et entretiennent avec eux un dialogue constant au sujet des enfants et du programme. Nous notons ces discussions dans leur cahier de communication et nous sommes disponibles pour des rencontres.
 - d. Chaque enfant en garderie a son journal. L'éducatrice y note les faits saillants de sa journée. Ce journal est donc une voie de communication et de dialogue entre les parents et la garderie. Nous encourageons les parents à le lire et à y noter eux aussi leurs observations et leurs remarques.

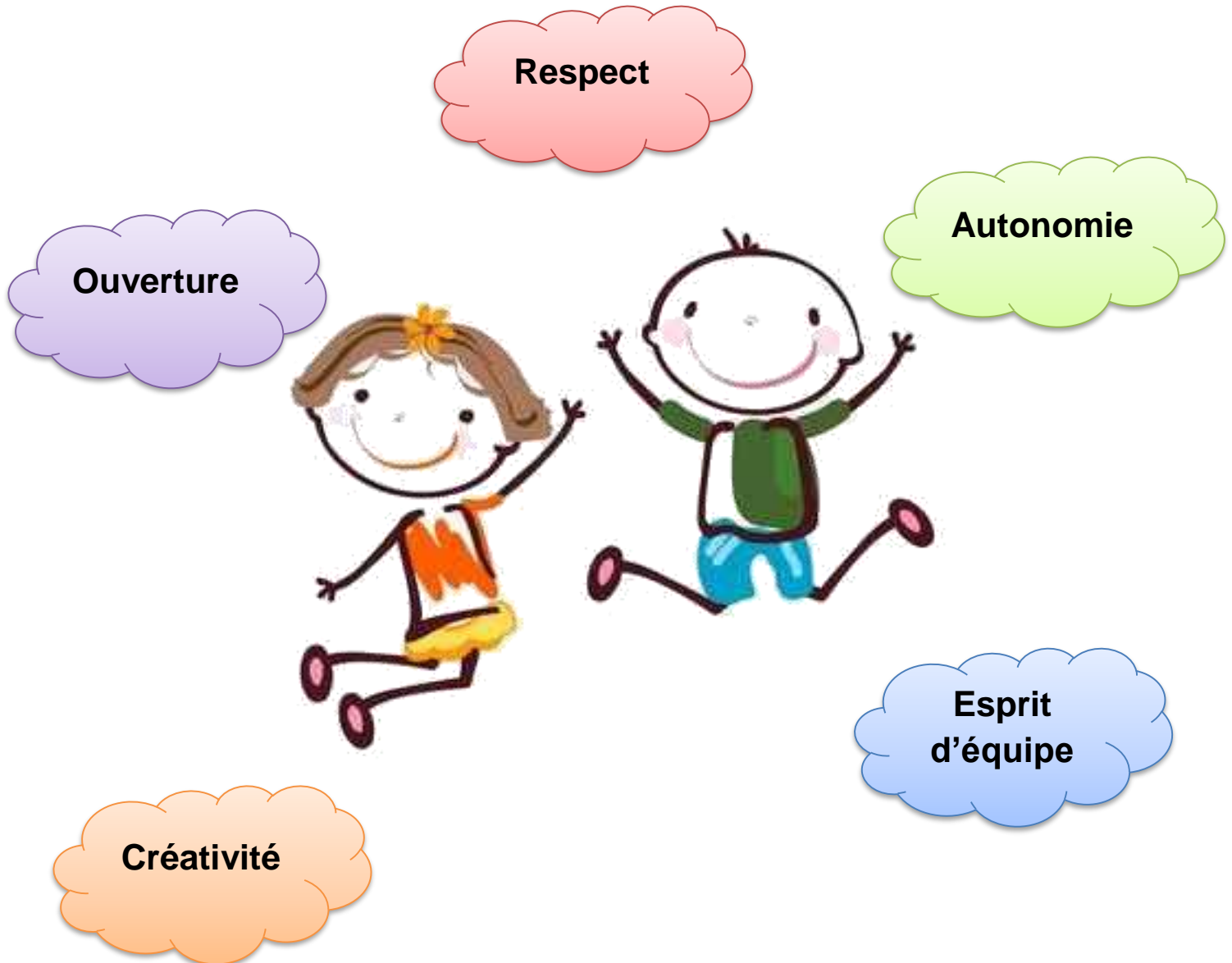
- C. Encourager les enfants à interagir et à communiquer de façon positive et soutenir leur capacité à s'autoréguler
 - a. Les éducatrices sont attentives aux communications et aux signaux divers des enfants et y réagissent. Les éducatrices interviennent adroitement pour aider les enfants à acquérir des valeurs fondamentales, comme le respect, le partage, la communication et l'entraide.
 - b. Les éducatrices favorisent l'interaction positive entre les enfants, elles supportent une communication constructive en aidant les enfants à s'écouter et à s'exprimer les uns avec les autres.
 - c. Les éducatrices aident les enfants à acquérir des stratégies pour rester calme en les aidant à reconnaître leur état émotionnel ainsi qu'à mieux comprendre les conséquences de leurs actes sur les autres.

- D. Favoriser l'exploration, le jeu et la curiosité des enfants
- Nous adaptons les expériences d'apprentissage selon l'intérêt, l'âge et le niveau de développement des enfants. Les éducatrices offrent aux enfants des occasions d'exploration un peu partout dans le local du service de garde pour les encourager à se livrer à l'apprentissage par le jeu.
 - Les expériences d'apprentissage encouragent l'exploration autonome et incitent l'enfant à développer sa capacité à résoudre des problèmes
- E. Offrir des expériences initiées par les enfants et soutenues par les adultes
- Nos éducatrices participent et apprennent avec les enfants à propos de leurs questions et de leurs théories. Elles favorisent un nouvel apprentissage en collaborant avec les enfants à la découverte et à la réflexion. Elles veillent à ce que les expériences favorisent le jeu et l'enquête de manière à aider les enfants à découvrir et à développer une compréhension accrue de concepts clés, y compris ceux associés à la littératie et la numératie.
- F. Planifier et créer des milieux et des expériences d'apprentissage positifs et propices à l'apprentissage et au développement de chaque enfant
- Nos services de garde offrent une panoplie d'expériences d'apprentissage dans des environnements intérieurs et extérieurs qui éveillent la curiosité, incitent à l'enquête et offrent des défis correspondant aux capacités individuelles de chaque enfant.
- G. Incorporer tout au long de la journée les jeux d'intérieur et d'extérieur, les jeux actifs, le repos et les périodes calmes, et tenir compte des besoins individuels des enfants
- Nos services de garde éducatifs suivent les lignes directrices du ministère de l'Éducation pour répartir les blocs horaires de la journée : deux heures de jeu à l'extérieur par jour pour les enfants des groupes bambins et préscolaires, une demi-heure de jeu à l'extérieur pour les enfants de groupes scolaires, temps de repos après le dîner, etc.
- H. Favoriser la participation des parents et le dialogue constant à propos du programme et de leurs enfants
- Nous communiquons avec les parents au moyen d'un cahier de communications et dans le cadre de rencontres personnelles si nécessaire.
- I. Faire participer les partenaires communautaires locaux et leur permettre de soutenir les enfants, les familles et le personnel
- Nos partenaires ont à cœur le bien-être des familles et le développement des enfants et leurs objectifs viennent appuyer les nôtres.
- J. Soutenir le personnel, les fournisseurs de service de garde et les autres personnes qui interagissent avec les enfants dans le cadre du perfectionnement professionnel permanent.
- Les employés profitent d'activités de formation de qualité pour continuer à se perfectionner.
- K. Documenter et évaluer l'impact des stratégies énoncées aux alinéas a) à j) sur les enfants et leurs familles.
- Le personnel de nos services de garde éducatifs documente l'impact de sa programmation quotidiennement et travaille en équipe pour atteindre des objectifs éducatifs.

~ Les valeurs ~

Les valeurs sont des éléments essentiels qui orientent nos pratiques éducatives. Elles sont notre guide, notre référence, notre port d'attache, notre inspiration de tous les jours.

L'équipe de travail s'engage avec tout son professionnalisme à respecter ces valeurs dans un souci constant de qualité.



~ L'autonomie ~

C'est être capable de faire des choses par soi-même avec une certaine liberté.

Favoriser
l'expérimentation

Encourager à faire des
choix

Valoriser l'effort



Donner des
responsabilités

Offrir une
variété
d'outils

~ L'ouverture ~

C'est être capable d'accepter et de respecter les différences.

**Favoriser la
diversité
culturelle et
sociale**

**Accueillir les
enfants ayant des
besoins
particuliers**



**Permettre la
liberté
d'expression**

**Valoriser la
Non-discrimination**

~ L'esprit d'équipe ~

C'est être capable de collaborer, de s'entraider, de se mobiliser et d'être solidaire.

Participer à des projets communs

Offrir un soutien

Tisser des liens



Favoriser le renforcement positif

Reconnaître et exploiter les forces de chacun

Construire un sentiment d'appartenance

~ La créativité ~

C'est être capable d'inventer, de créer, d'imaginer, d'innover et de rêver.

Valoriser le processus plutôt que le produit fini

Susciter et exploiter les nouvelles idées

Saupoudrer de douces folies et de magie

Encourager la recherche de solution



~ Intervention auprès de l'enfant ~

L'intervention est au cœur de notre quotidien. Elle demande une attention continue, un engagement authentique de soi-même et des habiletés particulières.

L'intervention influence positivement le développement de votre enfant. Elle développe son estime, elle favorise son épanouissement et elle optimise son potentiel.

L'intervention peut contribuer à déceler des besoins particuliers, à prévenir des difficultés possibles et à protéger votre enfant.



~ Intervenir auprès de l'enfant... ~

Intervenir auprès de l'enfant c'est... **observer** afin de :

- Découvrir les goûts et les intérêts de votre enfant
- Constater les capacités de celui-ci
- Reconnaître également l'ensemble de ses besoins

L'éducatrice observe votre enfant à différents moments de la journée. Elle note des faits significatifs et les analyse. Elle en dégage les constats et les partage avec vous.

Intervenir auprès de l'enfant c'est... **planifier et organiser** afin de :

- Prévoir des expériences d'apprentissage en fonction des goûts et des besoins des enfants
- Mettre à la disposition des enfants du matériel varié et polyvalent
- Préparer un environnement riche et stimulant
- Offrir un encadrement sécurisant et équilibré

L'éducatrice planifie avec soin chacune de ses journées. Elle affiche sa planification hebdomadaire pour vous informer des expériences d'apprentissage proposées aux enfants. Elle fait preuve de souplesse afin de respecter son rythme d'apprentissage.

Intervenir auprès de l'enfant c'est... **interagir** afin de :

- Guider
- Accompagner
- Soutenir
- Encourager

L'éducatrice adopte un style d'intervention démocratique pour favoriser un climat harmonieux. Cette façon d'intervenir est un heureux mélange bien équilibré entre la place laissée à l'enfant et le rôle de l'adulte.

Ainsi l'éducatrice est à l'écoute des initiatives de votre enfant, l'invite à prendre sa place dans le groupe tout en se réservant l'espace nécessaire pour introduire de nouveaux apprentissages dans la vie de votre enfant.

Intervenir auprès de l'enfant c'est... **réfléchir et rétroagir** afin de :

- Se questionner sur nos pratiques éducatives
- De réajuster nos interventions
- D'améliorer la qualité de nos services

L'éducatrice prend le temps nécessaire afin d'évaluer la pertinence de ses choix et s'ajuste s'il y a lieu.

Certaines réflexions sont abordées en équipe pour assurer une continuité et une cohérence.



~ L'environnement comme 3^{ème} enseignant ~

L'environnement est le contexte dans lequel se fait l'apprentissage. Les enfants s'épanouissent dans les espaces qui invitent à explorer, imaginer, réfléchir, créer, résoudre des problèmes et donner un sens à leurs expériences. (Comment apprend-on ?)

Nous favorisons donc un environnement qui permet aux enfants d'explorer, qui les incite à poser des questions, à résoudre des problèmes et qui les amène à s'engager activement. Nous aménageons l'environnement en étant sensibles d'offrir des défis correspondant aux capacités individuelles et aux états d'excitation divers des enfants ainsi que selon les besoins de rester calmes, concentrés et attentifs.

Dans un souci de continuité, l'aménagement des coins d'activités est conçu de manière uniforme et évolutive.

Le coin symbolique... répond au besoin de faire semblant ainsi tous les scénarios y prennent vie et donne un sens au monde qui l'entoure.

Le coin blocs... répond au besoin de construire et de détruire, d'encastrer, de faire rouler, d'emplir et d'assembler.

Le coin lecture... répond au besoin de regarder des livres, d'écouter des histoires ou de la musique, de se détendre dans un coin confortable, attrayant et reposant.

Le coin jeux de table... répond au besoin de manipuler, de jouer avec les concepts, de jouer seul ou en équipe.

Le coin des arts plastiques... répond au besoin de créer, de s'exprimer, d'explorer, de dessiner, de découper, de modeler, de coller, de peindre, de sculpter avec une variété de matériaux.

Le coin musique et mouvement... répond au besoin de chanter, de danser, de découvrir les instruments de musique, d'explorer les sons, de jouer avec le rythme et les mélodies, de bouger, de sauter, de ramper, de courir pour dépenser de l'énergie.

Le coin scientifique... répond au besoin de mesurer, de comparer, d'observer, de faire des hypothèses et de les vérifier, de faire des liens, de comprendre des phénomènes, des réactions, des changements et de découvrir l'environnement naturel.

Le coin eau et sable... répond au besoin de remplir, vider, de modeler, de transformer et de découvrir de nouvelles textures.

~ Expériences d'apprentissage ~

Tout au long de la journée, votre enfant sera amené à vivre des moments de vie stimulants à travers différentes expériences d'apprentissage qui lui permettront de découvrir, d'expérimenter, d'assimiler et de s'ouvrir sur le monde.

Lorsque les enfants amorcent des expériences, produisent des idées, planifient, règlent des problèmes, font des choix significatifs et agissent spontanément par le jeu, il est plus probable qu'ils soient heureux et s'entendent bien avec les autres (Ishimine et col., 2010 ; Siraj-Blatchford et coll., 2004), qu'ils aient des niveaux de stress moins élevés et qu'ils soient attentifs et motivés lors de l'apprentissage. (Shanker, 2013)

Nous privilégions le jeu qui découle de la curiosité naturelle des enfants, les expériences qui sont amorcées par les enfants. Les éducatrices participent en tant que co-apprenantes et facilitent l'exploration des enfants en offrant des défis, en proposant du matériel conçu pour offrir de nombreuses possibilités d'exploration, de manipulation et d'enquêtes.

Pendant ces expériences d'apprentissage votre enfant pourra entre autres exprimer ses idées et ses choix, explorer à son rythme, partager ses expériences, interagir avec ses pairs, résoudre des problèmes, développer son autorégulation, expérimenter de nouveaux concepts, coopérer et créer des liens, socialiser, développer son autonomie et être créatif.

« Ce dont l'enfant a besoin dans le jeu est d'avoir confiance en lui et d'être valorisé dans ses compétences. »

Jean Epstein

**« L'horaire ne doit pas déterminer la vie...
l'horaire doit suivre la vie, la rendre possible. »**

André Paré 1977

~ Collaboration parents-éducatrice... ~

La collaboration parent-éducatrice est un travail d'équipe pour permettre à votre enfant de se développer harmonieusement. Elle prend vie petit à petit par des échanges d'informations au quotidien, par une écoute attentive des besoins et par le respect des rôles de chacun. Ainsi, nous pouvons mieux connaître votre enfant, sa réalité familiale et répondre le plus adéquatement à ses besoins et ceux de sa famille.

Outre ces conversations journalières, d'autres outils de communication sont à votre disposition :

Le journal de bord que l'éducatrice remplit avec soin afin de vous donner un compte-rendu de la journée de votre enfant et pour vous transmettre des messages importants.

La planification hebdomadaire que les éducatrices affichent chaque semaine pour offrir aux parents un aperçu des expériences vécues par leurs enfants la semaine précédente.

Rencontre des parents que les éducatrices prévoient selon les besoins. Elles sont aussi disponibles pour prendre rendez-vous à la demande des parents.

Votre participation

Il vous est également possible de vous impliquer lors d'évènements spéciaux, et ce à différents niveaux. Par exemple, vous pourriez être invités à raconter une histoire dans le groupe de votre enfant, déguster une collation concoctée par les enfants ou être bénévoles.

Si vous désirez vous impliquer davantage, une place au sein du conseil d'administration vous attend. N'hésitez pas à soumettre votre candidature lors de l'assemblée générale annuelle.

« La toile tissée autour de la famille et de la communauté est le point d'ancrage de l'enfant pour son développement en bas âge. » AJEPTA, p. 13.

~ Ressources internes ~

Notre milieu se distingue par l'éventail de ses ressources qui vise à aider le personnel et les enfants.

Encadrement pédagogique

Une superviseure pédagogique accompagne le personnel éducateur dans sa mission éducative et dans l'application du programme éducatif. Elle veille à ce que le personnel reçoit du perfectionnement adapté à leurs besoins.

Encadrement des enfants ayant des besoins particuliers.

Différents spécialistes qui travaillent auprès de ces enfants offrent un soutien à l'éducatrice qui travaille auprès d'un enfant ayant des besoins particuliers.

~ Ressources externes ~

Avec les années, nous avons développé des partenariats avec différents organismes du secteur. Ils nous ont permis de faciliter l'accès à divers services spécialisés. Ces partenaires peuvent offrir une aide concrète aux services de garde ainsi qu'à la maison selon les besoins.

Outre les partenariats avec les organismes du secteur, nous nous impliquons dans la formation de la relève en accueillant, chaque année, plusieurs stagiaires afin de contribuer au développement de leur compétence. Nous ouvrons également nos portes aux étudiantes désirant faire des activités d'approbation de leur connaissance.

Services d'aide à la famille

- Services d'intervention précoce du comté de Simcoe
- Services d'aide pour les jeunes de La Clé
- Services d'emploi bilingues de La Clé
- Connexions familiales de Simcoe Muskoka
- Centre Colibri

Les maisons d'enseignements

- Collège Boréal
- Centre de formation des adultes de La Clé
- Loyalist College
- Georgian College
- Collège La Cité

~ Code d'éthique ~

Voici l'ensemble des responsabilités qui orientent l'équipe de travail des services de garde éducatifs de La Clé dans l'exercice de ses fonctions. Nous croyons qu'elles sont un gage de qualité qui nous distingue en tant que professionnelles.

Responsabilité envers les enfants :

Nous nous engageons :

- À respecter et à défendre les droits de chaque enfant à une qualité de vie;
- Connaître chaque enfant, ses rythmes, ses goûts, ses intérêts;
- À aider chaque enfant dans le développement de son autonomie et de son estime de soi;
- À observer, à prévenir et à interagir au niveau des difficultés susceptibles d'être rencontrées chez l'enfant;
- À observer la dignité de l'enfant en évitant les abus de pouvoir, les humiliations et les sarcasmes;
- À avoir une conduite irréprochable envers l'enfant sur le plan physique et sexuel;
- À maintenir une ouverture et un respect à l'égard des différences sociales, physiques ethniques, intellectuelles et personnelles;
- À toujours assurer la cohérence entre nos valeurs, nos discours et nos comportements en étant honnêtes, justes et authentiques avec les enfants;
- À créer dans notre milieu un climat d'affection, de confiance de respect, de plaisir;
- À privilégier l'apprentissage par le jeu.

Responsabilités envers les parents :

Nous nous engageons :

- À reconnaître la primauté des parents dans l'éducation de leur enfant, à respecter leurs compétences et à les seconder et les soutenir dans leur rôle parental;
- À assurer des liens entre le service de garde et la famille en établissant un partenariat avec les parents pour le bien-être de l'enfant;
- À informer les parents et à échanger avec eux sur le développement de leur enfant dans ses deux milieux de vie;
- À leur transmettre quotidiennement des informations positives sur leur enfant;
- À maintenir avec les parents des liens professionnels dans le cadre du service de garde;
- À préserver la confidentialité des informations concernant l'enfant et sa famille.

Responsabilités envers l'équipe de travail :

Nous nous engageons :

- À nous définir et à nous reconnaître en tant qu'équipe professionnelle;
- À reconnaître l'apport de l'expertise de chaque membre de l'équipe ;
- Nous nous engageons à nous approprier et à appliquer le Programme éducatif ;
- À collaborer à la définition et à la mise à jour des valeurs et des principes de base qui guident notre pratique;
- À assurer une cohérence dans la poursuite de nos objectifs et dans nos pratiques éducatives;
- À prévoir et à mettre en application des moyens concrets pour établir et maintenir un climat de travail basé sur la solidarité, le respect, la coopération, le soutien mutuel, la confiance et la motivation;
- À assurer, en tant qu'équipe, la qualité de vie du milieu pour le bien-être des enfants et à toujours viser l'amélioration.

Responsabilités envers la société :

Nous nous engageons :

- À mettre en application, à promouvoir, à faire respecter et à défendre les droits de l'enfant;
- À assurer des services de garde de qualité;
- À assurer la protection de chaque enfant et à dénoncer toute forme de brutalité physique ou psychologique ainsi que toute forme de négligence dont un enfant serait victime;
- À soutenir, à notre manière, les organismes engagés dans le domaine de la petite enfance;
- À collaborer et même à initier des liens avec les organismes partenaires de la communauté;
- À fournir à l'enfant les outils nécessaires à sa socialisation, à l'éveiller à son patrimoine culturel, à celui des autres et à l'environnement.

Responsabilités face à nous-mêmes et à notre rôle professionnel :

Nous nous engageons :

- À être conscientes de l'aspect professionnel de notre rôle et de l'importance des responsabilités qui en découlent;
- À promouvoir une image positive de notre profession;
- À nous acquitter de nos obligations éducatives avec intégrité et objectivité;
- À évaluer, avec un esprit critique, nos attitudes, nos pratiques et notre évolution personnelle dans le cadre de notre travail;
- À être conscientes que nous représentons un modèle, sur tous les plans, pour les enfants;

- À respecter et à préserver la confidentialité des informations auxquelles nous avons accès dans le cadre de notre travail, sauf si notre silence met les enfants en péril;
- À nous assurer que les commentaires à caractère personnel et confidentiel se fassent uniquement entre les personnes concernées, dans des lieux appropriés;
- À mettre régulièrement à jour nos connaissances sur les sujets qui sont reliés à notre travail quotidien;
- À ne jamais exercer notre profession, ou permettre qu'elle soit exercée, dans des conditions, des circonstances et des milieux qui peuvent compromettre le bien-être et la sécurité des enfants et la qualité de nos interventions éducatives;
- À agir conformément aux principes énoncés dans notre code d'éthique.

~ Nos outils de références ~

Ministère de l'Éducation de l'Ontario

<https://www.ontario.ca/fr/page/ministere-de-leducation>

Comment apprend-on ?

<https://www.ontario.ca/fr/page/comment-apprend-pedagogie-de-lontario-pour-la-petite-enfance>

L'apprentissage des jeunes enfants à la portée de tous dès aujourd'hui

Harms Thelma, M.Clofford Richard, Cryer Debby

Échelle d'évaluation de l'environnement préscolaire

A.E. Stronach Richard

Pour le plaisir de jouer : échelle d'évaluation préscolaire

Falardeau Isabelle, Poulin Céline

Le bébé en services éducatifs

Cantin Gilles, Perreault Céline

Activité-projet pour le développement global de l'enfant

Post Jacalyn, Hohmann Mary, Bourgon Louise, Léger Sylvaine

Prendre plaisir à découvrir

Berthiaume Denise

L'observation de l'enfant en milieu éducatif

Hohmann Mary, P. Weikart David, Bourgon Louise, Proulx Michelle

Partager le plaisir d'apprendre